

## 保証書とアフターサービス

### ●保証書は大切に保管してください。

保証書は、ご購入の際に必要な事項を記入の上お渡します。アフターサービスの際には、保証書をご提示していただきますので、記入もれのないようご確認ください。保証書は再発行いたしませんので、紛失しないよう大切に保管してください。

### ●保証期間は本体10年・付属品は1年です。

保証期間は、ご購入いただいた日から本体は3年間、付属品は1年間とさせていただきます。保証期間を過ぎた故障に関しては、修理により機能が維持できる場合には、有料にて修理いたします。安全を保ちながら安心してお使いいただくためにも、不明な点につきましてはお気軽にお近くの販売店にご連絡ください。

保証は日本国内で使用の場合に限ります。

### ●保証期間中の修理は無償です。

保証期間中に発生した機器のトラブルに関しては、保証書を添えてお申し込みください。無償で修理いたします。お客様の乱暴なお取り扱いや操作ミスによるトラブルなど、当社で補いきれない修理については有料とさせていただきますのであらかじめご了承ください。

※故障の際、お客様の判断による修理は危険ですので必ず最寄りの販売店までご連絡ください。

#### ■包装

1. 本体：紙製ダンボールによる梱包
2. 付属品：紙製ダンボールによる梱包

- この電界医療機器は、100V専用です。100Vと異なる海外でご利用の場合は、変圧器をご使用ください。  
(This apparatus is designed to 100V. When using overseas different from 100V, please use a transformer.)

便利メモ (おぼえのため、記入されると便利です)			製品名：電界医療機器 セレンテ350	
お買い上げ日	年	月	日	製造番号
販売店名	電話 ( ) -			

ご不明な点は販売店もしくは〈お客様相談室〉までお問い合わせください

お客様相談室



0120-19-7777

●受付時間 (月～金) 午前10時～午後4時 (祝日を除く)

# シェンペクス・インターナショナル [株]

本社 〒379-2146 群馬県前橋市公田町590

TEL.027-265-7123

電界医療機器

# セレンテ350

医療機器承認番号20400BZZ00701000



管理医療機器  
家庭用電位治療器

## 取扱説明書

このたびは、セレンテ350をお買い上げいただき、まことにありがとうございました。

セレンテ350での健康づくりと、末永いご愛用を心よりお願い申し上げます。

### 目次

#### <安全編>

安全のためのご注意	2
セレンテ350の基本原理	12
作動・動作原理	13
効能効果	14
ご使用のプランについて	15

#### <操作編>

各部の名称とはたらき	16
ご使用方法	18
操作方法	20
電界式検電器について	22
乾電池の入れ方	23
付録	24

安全編

操作編



ご使用の前に必ずこの取扱説明書をよくお読みの上、正しく安全にご使用ください。

- いつでも取り出せる場所に大切に保管し、必要なときにお読みください。

- 保証書は必ずお買い上げ日・販売店名などの記入をご確認の上、販売店から受け取り大切に保管してください。



# 安全のためのご注意

電界医療機器を正しく安全に、また良好な状態でお使いいただくために、本書をよくお読みのうえ、正しく安全にお使いください。

品質、性能向上、その他の事情で部品を変更することがあります。その際には、本書の内容と一部異なる場合がありますのであらかじめご了承ください。

## 絵表示について

本書に示した絵表示は、電界医療機器を安全に正しくお使いいただき、あなたや他の人々への危害や財産への損害を未然に防止するために、いろいろな絵表示をしています。その表示と意味は次のようになっています。内容をよく理解してから本文をお読みください。

**危険** 誤った取り扱いをすると、人が死亡または重傷を負う危険が差し迫って生じることが想定される内容を示します。

**注意** 誤った取り扱いをすると、人が傷害を負う可能性または、物的損害が想定される内容を示します。

### 絵表示例



記号は注意(危険・警告を含む)を促す内容があることを告げるものです。図の中に具体的な注意内容(左図の場合は感電注意)が描かれています。



記号は禁止の行為であることを告げるものです。図の中に具体的な禁止内容(左図の場合は分解禁止)が描かれています。



記号は行為を強制したり指示したりする内容を告げるものです。図の中に具体的な強制内容(左図の場合は電源プラグをコンセントから抜いてください)が描かれています。

■ **注意**の欄に記載した事項でも、状況によっては重大な結果に結びつく可能性があります。いずれも安全に関する重要な内容を記載しています。必ずお守りください。

■ お使いになっている電界医療機器をお貸しになるときは、新しく使用される方が、安全な正しい使い方を知るために、必ず取扱説明書を電界医療機器と共にお渡しください。また電界医療機器を譲渡されるときは、同様に取扱説明書と共に保証書もお渡しください。

## 安全のために必ずご使用前にお読みください！

**危険** お守りにならない場合、生命や身体に重大な被害を負う危険が想定される内容を示しています。



次のような医用電子機器をお使いになる方は、使用しないでください。

1. ペースメーカー等の体内埋込型医用電子機器
2. 人工心肺等の生命維持用医用電子機器
3. 心電計等の装着型の医用電子機器

医用電子機器の故障や、身体に重大な被害を招くおそれがあります。



**注意** 誤った取り扱いをすると、人が傷害を負う可能性または、物的損害が想定される内容を示しています。



次の方は、必ず医師とご相談のうえご使用ください。

1. 急性疾患の方
  2. 悪性腫瘍のある方
  3. 感染症疾患の方
  4. 妊娠中の方
  5. 心臓に障害のある方
  6. 熱の高い方
  7. 医師の治療を受けている方や、特に身体に異常を感じている方
- ご使用上の相談は〈お客様相談室〉にお申し付けください。



次の方は、取り扱える人が必ず付き添ってご使用ください。

1. 乳幼児・知覚障害の方
  2. ペット(小動物)
  3. 取扱説明書の内容を理解できない方
- 単独でのご使用は、思わぬ事故の原因となることがあります。



ご自身以外(友人など)の方がご使用になるときは、付き添うか、よく説明してからご使用ください。

お使いになる方に、取扱説明書を読んでからお使いになるよう、ご説明ください。



治療目的以外には、使用しないでください。

事故の原因となります。  
電界医療機器の効能効果は、頭痛、肩こり、不眠症、慢性便秘です。

## 安全のために必ずお守りください

**⚠ 注意** 誤った取り扱いをすると、人が傷害を負う可能性または、物的損害が想定される内容を示しています。



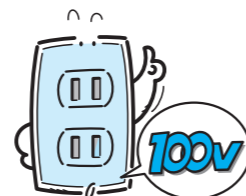
**分解や修理・改造は行わないでください。**

火災、感電、故障の原因となります。



**交流100ボルトの電源以外では使用しないでください。**

火災、感電、故障の原因となります。



**タコ足配線はしないでください。**

過熱・発火の原因となることがあります。



**他の医療機器との同時使用はしないでください。**

機器の故障や誤動作を招くおそれがあります。



**通電シート・絶縁シートもしくは絶縁パッド・電源コードは少しでも破れたり傷んだ場合新品に交換してご使用ください。**

火災、感電の原因となることがあります。



**通電シート・絶縁シートもしくは絶縁パッドは湿った状態で使用しないでください。**

- 乾燥していることを確認してご使用ください。
- 湿気を帯びると、絶縁効果が低下します。
- 乾燥は直射日光に当てず、陰干しにしてください。
- 同時にお使いになる布団、毛布、シーツなども乾燥しているものをお使いください。



**長期間で使用にならなかった場合、機器の作動・付属部品の状態を確認のうえ、ご使用ください。**

- スイッチや表示灯が正しく作動することを確認してご使用ください。
- コードや電源プラグのほこりやゴミは、拭き取りきれいにしてご使用ください。
- 通電シート、絶縁シートもしくは絶縁パッドが湿っていたら、乾燥させてご使用ください。



## 安全のためにご使用前のご注意

**⚠ 注意** 誤った取り扱いをすると、人が傷害を負う可能性または、物的損害が想定される内容を示しています。



**初めて使用される方は、必ず本書の「ご使用のプランについて」をよくお読みのうえ、ご使用ください。**

短時間、低電圧より始め、体調に合わせてご使用ください。無理なご使用は体調を悪くする原因となることがあります。



**次のような場所での設置や使用はおやめください。**

1.浴室などの高温・多湿の場所



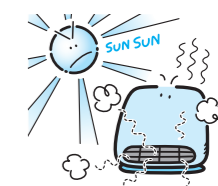
2.湿気やほこりの多い場所

3.油煙や湯気があたる場所



4.熱器具の近くや、直射日光の当たる場所

火災、感電、故障の原因となります。



5.使用されている情報機器やテレビ・音響機器に近い場所

テレビなどの雑音、磁気ディスクに悪影響を与える原因となることがあります。

6.不安定な場所

ぐらついた台の上や傾いた所、高い所などに置きますと倒れたり、落ちたりして思わぬけがの原因となります。



7.人のいる場所

通電シートのコードはコードリフターを使い少し浮かせるので、つまづいてけがをしたり、接続不良を起こして故障の原因となります。



## 安全のためのご使用前のご注意

**⚠ 注意** 誤った取り扱いをすると、人が傷害を負う可能性または、物的損害が想定される内容を示しています。



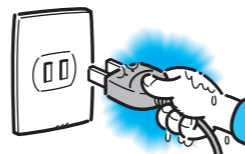
**電源コード・通電シートのコードをねじったり重いものを載せないでください。**

コードが破損し、火災、感電の原因となります。



**濡れた手で電源プラグを抜き差ししないでください。**

感電の原因となります。



**通電シートのコードは完全に接続されていることをご確認ください。**

故障の原因となります。



**本体の上に水の入った容器を置かないでください。**  
(特に花瓶等の水の入った容器)

内部に水や異物が入った場合、火災、感電の原因となります。



**本体内部や差込口には異物を入れないでください。**  
(特に金属類または燃えやすいもの)

火災、感電の原因となります。



**本体内部に水が入ったり、濡らしたりしないようにしてください。**

火災、感電の原因となることがあります。

## 安全のためのご使用前のご注意

**⚠ 注意** 誤った取り扱いをすると、人が傷害を負う可能性または、物的損害が想定される内容を示しています。



**本体の上に重いものを載せないでください。**

落下してけがの原因となります。



**本体の上に乗らないでください。**

破損したり、転倒してけがの原因となります。



**電気毛布・電気あひなどの電化製品との同時使用はしないでください。**

機器の故障や感電の原因となることがあります。



**ご使用場所としては、金属物の近くは避けてください。**

金属物に触れた場合、軽い電気刺激を受ける可能性があります。

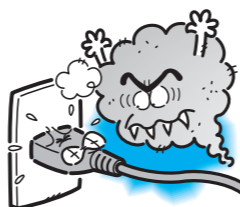
最低50cmは離れてご使用ください。

**注意** 誤った取り扱いをすると、人が傷害を負う可能性または、物的損害が想定される内容を示しています。



**使用中に異常が発生したときは、ただちにご使用をおやめください。**

火災、感電の原因となりますので、通電を止め、主電源を切り、電源プラグをコンセントから抜いて販売店に修理をご依頼ください。



1. 煙が出たり、変な臭いがするなどの異常事態。  
煙が出なくなるを確認して、販売店に修理をご依頼ください。
2. 内部に異物や水が入ったり、破損した場合
3. 治療器、及びプラグやコード類が異常に熱くなった場合
4. 変な音が鳴ったり、表示灯が消えた場合  
お客様ご自身による修理は危険ですから絶対おやめください。修理は必ず販売店にご依頼ください。
5. 地震などの異常が発生した場合  
危害を招く原因となります。
6. 雷が鳴りだした場合
7. 停電になった場合



**ご使用はおひとりでのみご使用ください。**

体調は人それぞれ異なります。体調にあった時間、出力電圧でご使用ください。



**初めてお使いになる方は、最初から長時間のご使用はおやめください。**

「ご使用のプランについて」(15ページ)をよくお読みのうえご使用ください。無理なご使用は体調を悪くする原因となります。

**注意** 誤った取り扱いをすると、人が傷害を負う可能性または、物的損害が想定される内容を示しています。



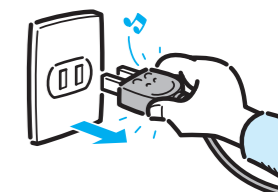
**リモコンを手元に置き、不測の事態に対応できるようにお使いください。**

ご使用の場合は、必ず手元にリモコンを置いてください。また、リモコンは乳幼児の手の届かない場所に保管してください。



**電源プラグを抜くときは必ずプラグをもって抜いてください。**

破損による火災、感電の原因となることがあります。



**通電シートをたたんだ状態で使用しないでください。**

故障の原因となります。



**通電中は他の人に触れたり触れさせないように、また周囲にある金属物に触れないようにしてください。**

軽い刺激を与えることもあり、安全ですがビックリします。



**通電中は高圧出力口に金属棒などを差し込まないでください。**

安全ですがビリッと刺激を感じます。



## 安全のためのご使用中のご注意

**⚠ 注意** 誤った取り扱いをすると、人が傷害を負う可能性または、物的損害が想定される内容を示しています。



通電した状態で、通電シートを本体の上に載せないでください。故障の原因となります。



使用(治療)を中断する場合は、通電されていない状態になっているか必ず確認してから移動してください。電気刺激を受ける原因となります。

## 通電反応について

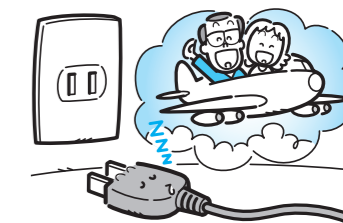
電界医療機器を初めてお使いになる方、あるいは長期使用しないで、再び使い始める方には、体質や体調または食事の内容などにより、頭痛・だるさ・かゆみ等の症状が現れる場合がまれにあります。このような症状を通電反応といい、通常は2～3日以内になくなるものです。このような場合は使用時間を短くし、1～2日使用を中断してからご使用ください。それでも症状が治らない場合は、他の病気の症状を示していることがありますので、医師にご相談ください。

## 安全のためのご使用後のご注意

**⚠ 注意** 誤った取り扱いをすると、人が傷害を負う可能性または、物的損害が想定される内容を示しています。



旅行などで長期間使用しないときは、安全のため必ず電源プラグをコンセントから抜いてください。火災、故障の原因となることがあります。



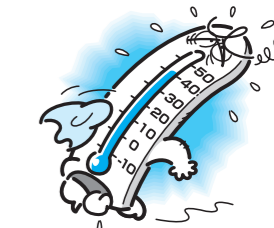
コード類の取り外しは、コードを持って引き抜くなど無理な力をかけないで行ってください。また、折り曲げないでください。火災、故障の原因となります。



保管は湿気、ほこりや塩分、硫黄分などの悪影響のおそれのないところにしてください。火災、故障の原因となります。本体と付属部品は同じ場所に保管してください。



異常に温度が高くなる場所に放置しないでください。故障や事故の原因となります。



本体に衝撃を与えないようにしてください。故障や事故の原因となります。

本体を移動する場合は、必ずコード類を外してください。コードが傷んで、火災、感電の原因となることがあります。

# セレンテ350の基本原理

## 生体恒常性(ホメオスターシス)と自然治癒力

現代の西洋医学では、検査によって臓器などの異常を発見し、その診断名に基づいて治療するというのが基本となっています。ところが、今日のようなストレス社会に多く見られる頭痛、肩こり、不眠症、慢性便秘などの半健康の状態については、検査でも異常所見が発見されにくく、「病気ではない」と診断されることが多いのです。

これに対して、東洋医学では「五臓六腑」という概念があり、これらのすべてが正常に機能し、よりよいバランスを保っている状態(生体恒常性:ホメオスターシス)を「健康」と考えます。このバランスが崩れると、身体に痛み、こり、ほてり、冷えなどのさまざまな症状が現れます。この状態を病気が発病する前兆の「未病」、あるいは「半健康」ととらえ、人間の持つ自然治癒力をより高めるために、古来から漢方薬やハリ、灸、按摩などさまざまな治療法が行われていました。

この東洋医学の発想と、西洋医学をうまくミックスしたものが現代物理療法です。物理療法機器にはさまざまな種類があり、病院などでも数多く活用されています。この中で家庭でも手軽に使用できるように作られたものが電界医療機器です。

## 電界医療機器の原理とはたらき

電界医療機器は、電氣的に絶縁した身体に交流電位を与えて、身体周囲に電界を発生させ、その電界が生体に与える好ましい作用(生体電気作用)を利用した医療機器です。

電界医療機器により発生した身体周囲の電界は、皮膚の感覚受容器を刺激し、その刺激は神経を介して、最終的に脳の視床下部という自律神経などの身体調整機構に働きかけます。

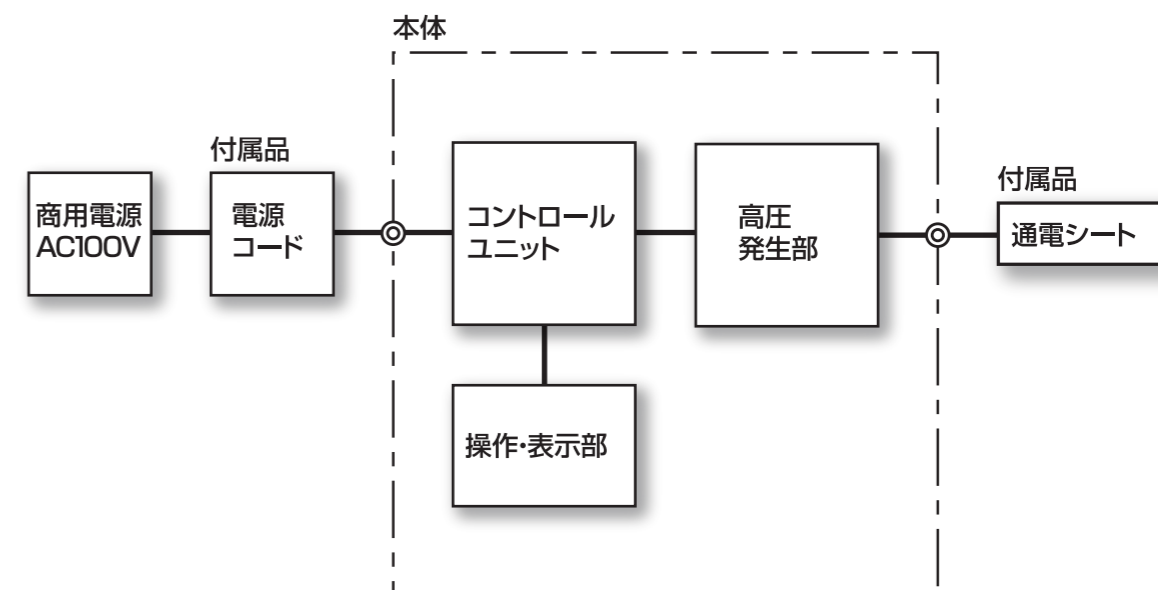
その結果、身体は生体恒常性(ホメオスターシス)を保つようになり、頭痛、肩こり、不眠症、慢性便秘などの不快な症状を改善できるようになります。

## 作動・動作原理

電源スイッチを押すと商用電源(AC100V)が供給され、操作部で選択した各信号をコントロール部に伝達し、そこで制御したそれぞれの信号でAC回路のスイッチングが行われ、高圧発生部に電源が供給されます。

高圧発生部から高電圧が出力され、この高電圧を通電シートに導いて絶縁シート(ベッドの場合は絶縁パッド)により絶縁された人体に与えることにより治療を行います。高圧出力側には高インピーダンス素子を挿入し、出力電流を制限して人体の安全を確保しています。

## ブロック図



# 効能効果

## 不眠症に

### 夜眠れない方 → 夜は、ぐっすり

不眠症にも様々なタイプがあります。寝つきが悪い、眠りが浅い、夜中に目が覚めるなど…原因としては(騒音、気温など)環境性のものと、(かゆみ、痛みなど)身体性のもの、精神的不安やストレス、原因不明の不眠などがあり、まだその全てが解明できたとは言えません。いずれにせよ「眠らなければ」という意識が強すぎるようです。なるべく「自然に任せよう」というリラックスした気持ちが大切です。



## 頭痛に

### 頭痛で悩んでいる方 → 頭、スッキリ

慢性的な頭痛の代表が偏頭痛と筋収縮性頭痛です。偏頭痛は“女性の頭痛”といわれる程女性に多く、血管の収縮と拡張に原因があるとされています。また筋収縮性頭痛は首や肩、側頭部の筋肉が凝ったために起こる頭痛で、疲労、不眠、ストレス、緊張などが原因です。



最近ではOA化によるワープロ頭痛やコンピュータ頭痛なども社会問題となっています。

## 慢性便秘に

### 便秘がちな方 → 腸がはたらく

ニキビや肌あれなどの原因となる美容の大敵。便秘は肥満や高血圧とも深い関係にあります。肥満や血液循環を悪くし、内臓機能を低下させ便秘を起こし、便秘になると老廃物が体内に溜まり、血液の循環が悪くなり肥満や高血圧の原因になるといった悪循環を…。



心に余裕を持って規則正しい生活や適度な運動などで断ち切る事が大切です。

## 肩こりに

### 肩がこりやすい方 → 肩、軽く

肩こりにも様々なタイプがあります。肉体的労働型、ストレス型、運動不足型など、肩こりというのは筋肉のこわばりです。運動不足や同じ姿勢を長時間続けるなどして筋肉にストレスがかかったり、その反対に筋肉を使いすぎて疲労したりすると血液の循環が悪くなり、筋肉が血行不良でこわばっていきます。



# ご使用のプランについて

本器は3500Vの高電圧を使用しますが、身体に電流を流すのではなく、高圧電界でずっと身体を包みますので、危険なことはありません。  
ご自分の体調にあわせて時間と出力を調整してください。

## 全身通電

### ●通電時間の選択

おからだが疲れ気味の方や病気のある方は、30分、60分を1週間ずつ続けて徐々におからだを慣らしてください。より良い効果を得るには継続的なご使用が大切です。

- 通電時間(3段階)  
30分、60分、120分
- 出力電圧  
3500V

### ●TREATMENT CHOICE (出力波) の選択

出力波は、1・2の2段階があります。これは身体に慣れをおこさせないためにお使いいただくものです。出力波を1週間ごとに切り換えてご使用ください。

### ●初めてのの方は

短時間(30分)より始め、徐々に体調にあわせて時間を長くしてご使用ください。

- 注意  
幼児・高齢者・虚弱体質の方は短時間にてご使用ください。

### ●通電例 (表は一例です。体調に合わせてご使用ください。)

使用プラン	電圧	出力波	時間
1週目	3500V	1	30分
2週目	//	2	60分
3週目	//	1	120分
4週目	//	選択	選択

## ご使用中に体調がおかしいと感じたら

- ・安全のため、ただちにご使用を中止してください。
- ・次回は、短時間(30分)からご使用ください。
- ・同じような状態が続くときは、1日か2日お休みください。

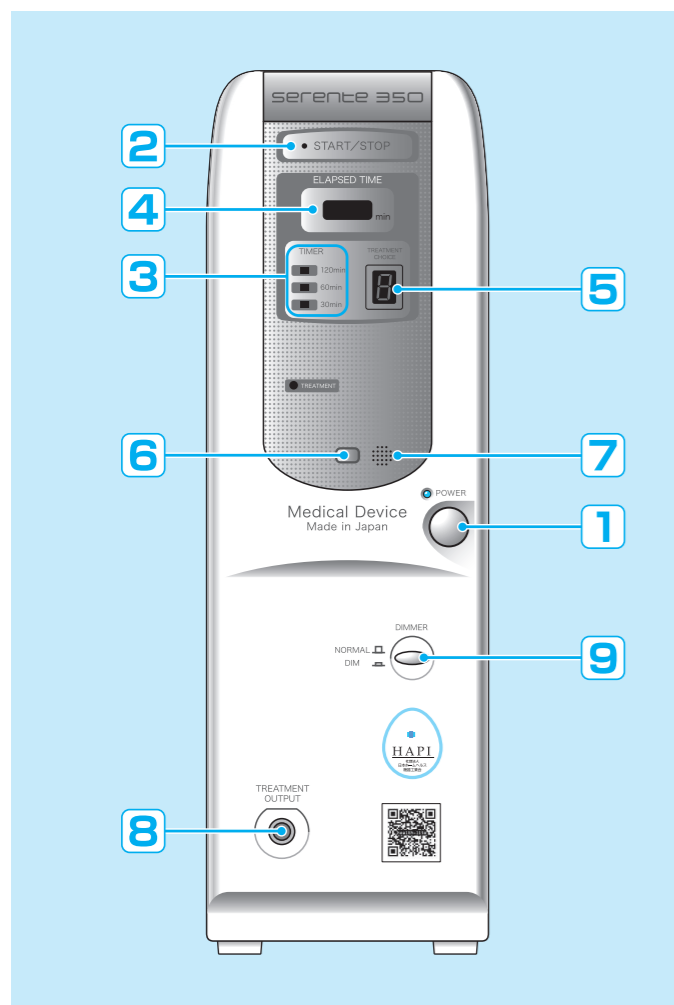


# 各部の名称とはたらき

## ■注意

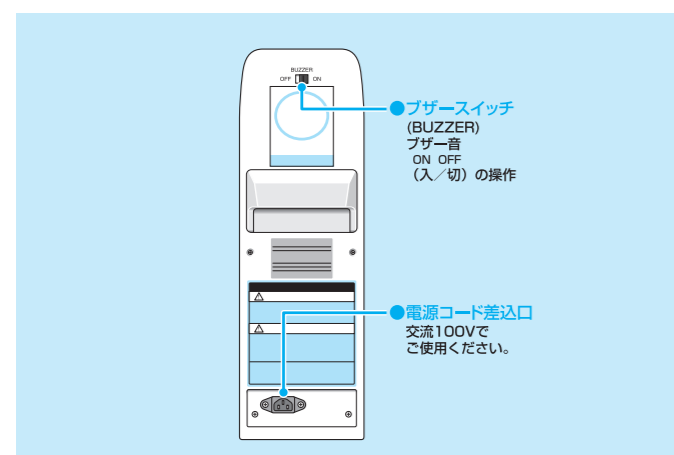
本器の治療電圧は3500Vです。電圧は実効出力です。本書をよくお読みいただき、正しくお使いください。

## 本体装置

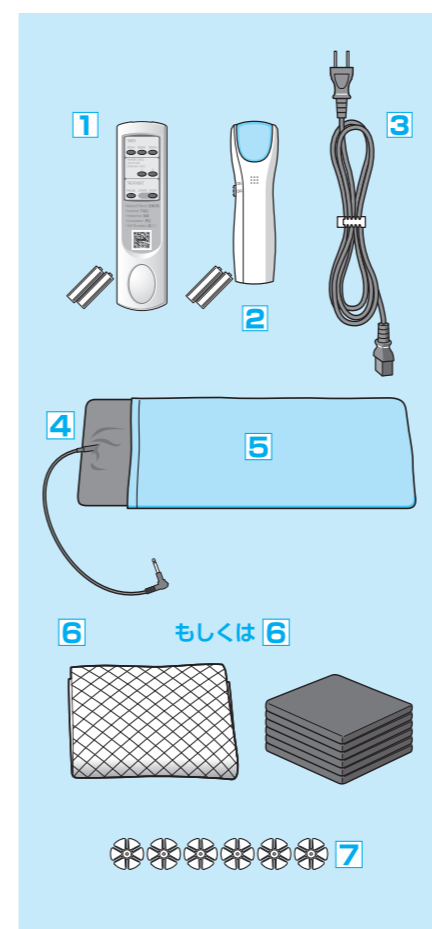


- ① **POWER (主電源スイッチ)**  
押すと電源が入り、左上のランプが点灯します。再度押すと電源が切れます。
- ② **START/STOP (開始/停止表示 (リモコン操作))**  
通電中はランプが点灯し、一時停止時は点滅します。
- ③ **TIMER (時間設定表示 (リモコン操作))**  
選択した、30分、60分、120分の時間の左側にランプが点灯します。
- ④ **ELAPSED TIME (経過時間表示)**  
経過時間が1分ごとに表示されます。一時停止時はランプが点滅します。
- ⑤ **TREATMENT CHOICE (出力波表示 (リモコン操作))**  
1・2の2種類の出力波を表示します。
- ⑥ **リモコン受信部 (リモートセンサー)**  
リモコンの発信を受信します。
- ⑦ **ブザー音発信部**  
入力操作時に“ピッ”というブザー音が、通電終了時には“ピーピーピー”というブザー音が鳴ります。
- ⑧ **TREATMENT OUTPUT (高圧出力口)**  
通電シートを接続します。
- ⑨ **DIMMER (明るさ表示スイッチ)**  
表示画面の明るさの強弱を切り換えます。

## 本体裏面部



## 本体装置



## 本体付属部品

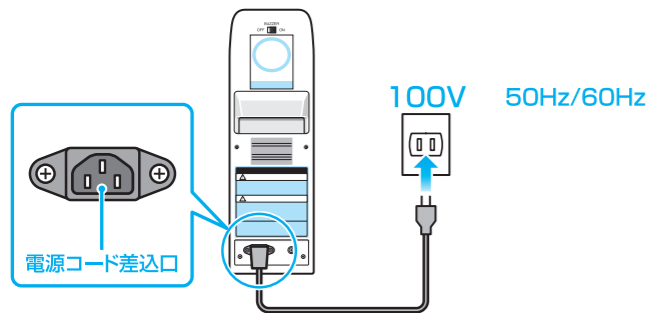
- ① **リモコン (S350) (単四乾電池2個)**  
本体から離れた場所で操作できます。(22ページ参照) 使用は本体より直線で5m以内です。
- ② **電界式検電器 (単四乾電池2個)**  
絶縁状態・通電状態・電界強度を確認する時に使用します。
- ③ **電源コード**  
本体装置と家庭用コンセントを接続します。
- ④ **通電シート (1.8mコード)**  
全身に高電圧を通電する場合に使用します。
- ⑤ **通電シートカバー**  
通電シートを保護します。
- ⑥ **絶縁シートもしくはベッド用絶縁パッド (6枚)**  
通電中に人体から他へ高電圧がもれないよう絶縁します。絶縁シートの上に布団を敷いてください。またはベッドの足、底部に絶縁パッドを敷いてください。
- ⑦ **コードリフター (6個)**  
通電シートのコードを床から浮かせ、通電中の振動音を防ぐ為に使用します。また、通電シートのコードをより絶縁する効果もあります。

通電方法を決め、コードの接続をしてから本体操作を始めてください。

## はじめに

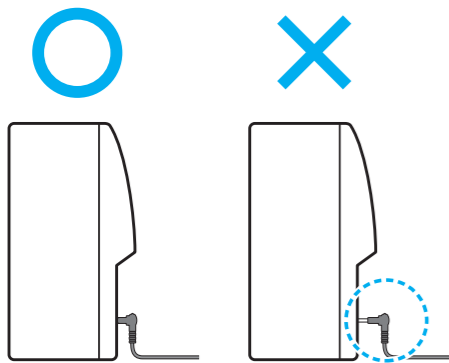
### 設置・通電について

- 本体は、倒れないような水平な場所に置いてください。
- 電源コードを本体の電源コード差込口に差し込み、もう一方をお部屋のコンセントに差し込んでください。



### 絶縁シート・通電シートのコードについて

- 通電時に体が絶縁シートから出ないようにご使用ください。折りたたんでもご使用できます。
- コードがしっかり接続されているか、再度ご確認ください。高電圧が流れますので不完全な接続は故障の原因となり危険です。

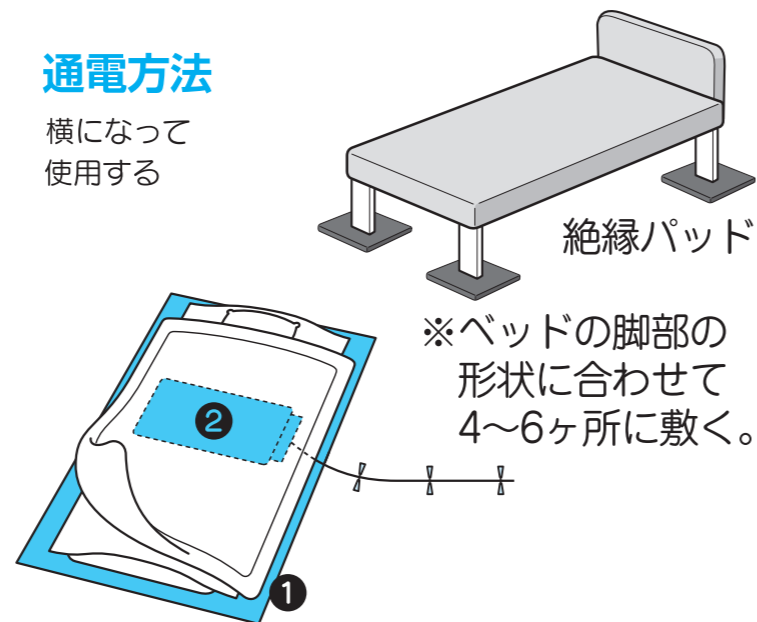


### 通電シートについて

- 通電シートの上に身体の一部が触れていれば通電することができます。通電シートにできる限り広く身体が密着するようにご使用ください。
- 通電シートをたたんだ状態で使用しないでください。故障の原因となります。
- 通電シートは、長い間のご使用により治療効果が変わることがあります。万一使用中にわずかでも破損した場合には安全性のため使用を中止し、新しいものと交換してください。

### 通電方法

横になって使用する

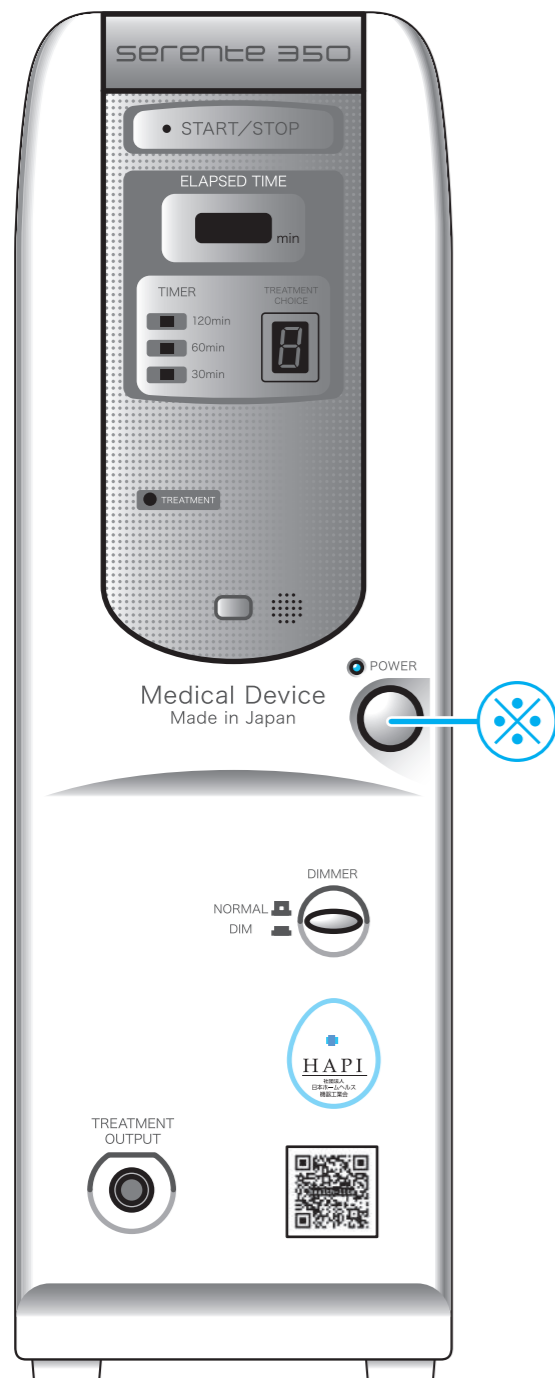


- ① 絶縁シートの上に敷布団を敷いてください。
- ② 通電シートを通電シートカバーの中に入れ、敷布団とシーツの間に置いてください。

## 通電シート

準備手順

- ① 絶縁シートの上に布団を敷いてください。またはベッドの足、底部に絶縁パッドを敷いてください。
- ② 通電シートカバーに通電シートを入れ布団とシーツの間に置いてください。
- ③ 通電シートのコードを本体の高圧出力口に差し込んでください。
- ④ 通電シートのコードが床から浮くようにコードリフターを取り付けてください。



### 基本操作手順

#### ※主電源を入れる

POWER (「主電源」スイッチ) を押してください。

左上のランプが点灯します。これで本体に主電源が入り、本体の操作が可能となります。

リモコンから操作します

#### 1 TIMER (時間の選択)

「30分」「60分」「120分」の中から選び、ボタンを押してください。

本体の表示部にリモコンで選択した時間ランプが点灯し、通電が開始されると経過時間が表示されます。セットした時間が経過すると自動的に通電が停止します。

#### 2 TREATMENT CHOICE (出力波の選択)

「1」、「2」より選び、ボタンを押してください。

本体の表示部に選択した数字が点灯します。

#### 3 TREATMENT (通電開始)

1、2の設定終了後、START/STOP (通電〈開始/停止〉) ボタンを押してください。

本体の表示部のSTART/STOP (「開始/停止」) ランプが点灯し、通電が開始されます。

※文中の1,2につきましては、21ページの図を参照してください。

#### ■注意

出力波と時間は、通電中に各ボタンを押しても変更できません。

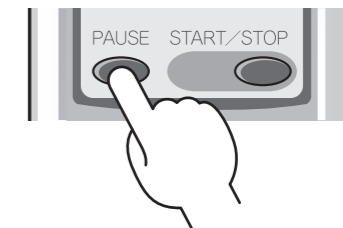
### リモコン操作について

- ・リモコン送信機に単4乾電池2個をセットしてください。(入れ方は23ページ参照)
- ・リモコン操作は前ページの〈基本操作1〉から行ってください。入力の際は表示ランプをご確認ください。
- ・リモコンの使用可能な距離は、直線で5m以内です。本体のリモコン受信部(リモートセンサー)に向けてお使いください。



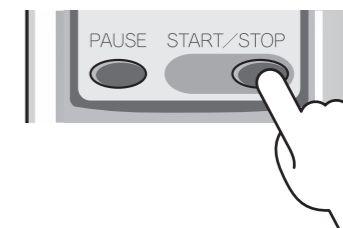
### 通電を一時停止(休止)するには

リモコンのPAUSE (一時停止) ボタンを押してください。通電が一旦中断され、START/STOP (開始/停止) ランプとELAPSED TIME (経過時間表示) が点滅します。通電を再開したい場合はもう一度ボタンを押してください。開始/停止ランプと経過時間表示が点灯し、残り時間の通電が再開されます。長時間の一時停止はおやめください。



### 通電を停止するには

リモコンのSTART/STOP (開始/停止) ボタンを押してください。通電が停止し、開始/停止ランプも消えます。



### ブザースイッチ

本体裏面部にあるBUZZER (ブザー) スイッチのつまみが「ON」にあるときは、入力操作時に“ピッ”というブザー音が、通電終了の時には“ピーピー”というブザー音がします。「OFF」側のときはブザー音はしません。

### 通電が終了したら

POWER (主電源) スイッチを押し、ランプが消えるのを確認してください。

# 4

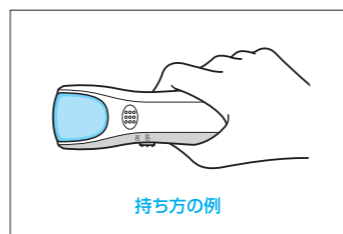
## 電界式検電器について

電界式検電器は、身体が高圧電界におかれているかどうかを確認するために使用します。

### 操作方法

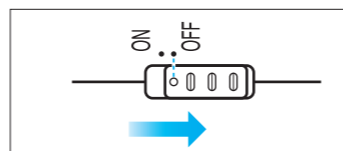
点灯するランプ、ブザー音が通電のサインです。

電界式検電器の使用方法は、通電中の身体に直接または近くにあてて電界を検知し、ブザー音またはランプで通電を確認します。



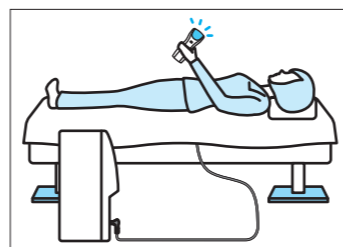
持ち方の例

ブザー音を消したいときは、スライドスイッチをOFFにしてください。ランプのみが点灯し、ブザー音は鳴らなくなります。



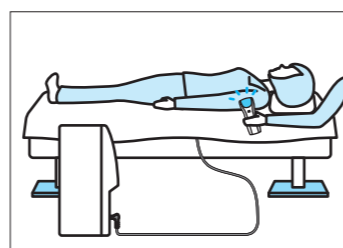
### 通電中の使用者本人が検電器を使う場合

検電器を手に持ち、検電器の先の方を周りの壁などに近づけてください。



### 使用中でない方が通電中の人の電界付加状態をチェックする場合

通電中の人に直接触れない程度に離れて検電器を持ち、検電器の先を通電中の人に向けるか、検電器の先を通電中の人に軽く当ててください。



#### ■ 注意

- 本器は電気を使用していますので、天候や環境、使用状態などにより電界式検電器の感度が変化しますが、故障ではありませんので安心してお使いください。
- 通電していない場合は、ランプは点灯しませんし、ブザー音も鳴りません。
- 本機は、電界医療機器以外には使用しないでください。故障の原因になります。

# 5

## 乾電池の入れ方



### 電池使用上のご注意



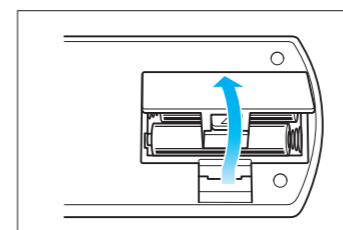
電池の破裂や液もれを防ぐため、次のことをお守りください。  
※火災の原因となることがあります。

- 種類の違うものや新・旧取り混ぜて使わないでください。  
⊕・⊖の極性をまちがえないように確実に入れてください。
- 長時間ご使用にならない場合は、中の電池は取り外してください。
- 使用後、可燃ゴミにまぜたり、燃やしたりしないでください。
- 分解はしないでください。

### リモコン

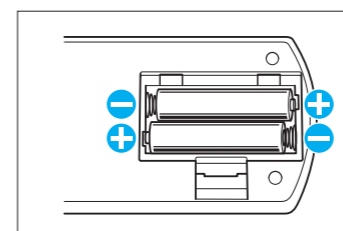
同梱の単4乾電池を、極性に注意して図のように入れてください。

#### 1 ふたをあける

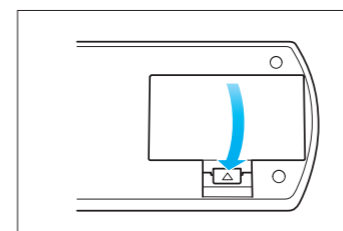


#### 2 電池を入れる

電池は⊖側から先に入れてください。



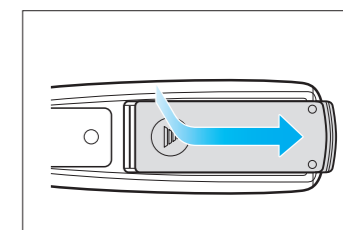
#### 3 ふたをしめる



### 電界式検電器

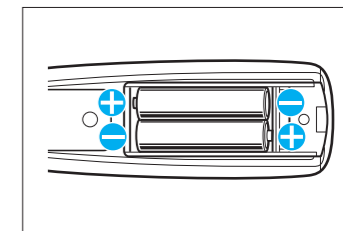
同梱の単4乾電池を、極性に注意して図のように入れてください。

#### 1 ふたをあける

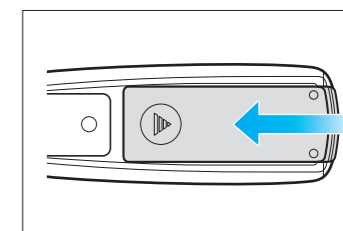


#### 2 電池を入れる

電池は⊖側から先に入れてください。



#### 3 ふたをしめる



## お手入れについて



お手入れのときは、必ず電源プラグをコンセントから抜いて行ってください。



## 機器キャビネットをいためないために

- プラスチックが多く使われているので、ベンジン、シンナーなどは使用しないでください。変質したり、塗料がはがれることがあります。
- 汚れは、柔らかい布で軽く拭き取ってください。ひどく汚れたときは、中性洗剤を水で薄めた液に布を浸し、固く絞って拭き取り、さらに乾いた布で仕上げてください。  
水滴などが内部に入ると、故障の原因となります。
- 化学ぞうきんを使用する場合は、その注意書に従ってください。



通電シート・絶縁シートの乾燥は陰干しにしてください。

## いつもきれいに保つために

- 殺虫剤などの揮発性のものは、かけないでください。
- ゴムやビニール製品、新聞紙などを長時間接触させないでください。
- 長期間使用しないときは、布などで覆って、ほこりが付かないようにしてください。

## 保管について



湿気、ほこりや塩分、硫黄分などの悪影響の恐れのないところに保管してください。



## いつも正常にご使用になるために

- 電源プラグをコンセントから抜き、本体よりコードを外してください。
- ほこりや、汚れを拭き取ってください。  
(24ページの「お手入れについて」参照)
- ほこりがつかないように、本体は布などで包み、付属部品は袋に入れて、一緒に保管してください。
- 長期の保管は、特に湿気の少ない乾燥した場所にしてください。



## 次のような場所での保管はおやめください。

- 高温多湿、直射日光の当たる場所には置かないようにしてください。
- ホコリや塩分、硫黄分など悪影響のおそれのある場所には置かないようにしてください。
- 水にぬれるおそれのある場所には置かないようにしてください。
- 油煙や湯気があたる場所には置かないようにしてください。  
故障の原因となります。

## 貯蔵、保管方法及び使用期間等

- 保管条件  
周囲温度：-10℃～55℃  
相対湿度：30%～90%RH(結露なきこと)

## 故障とお考えになる前に

もう一度、点検をしてください。

本体の場合	
スイッチを入れるとブーンという音がする	通電シートのコードが柱・床・壁などに触れていませんか？ コードリフターをしっかりと取り付けてください。
電源が入らない	電源コードがはずれていませんか？ 本体の電源コード差込口と、家庭用コンセントにしっかりと差し込んでください。 主電源スイッチを押しましたか？
ランプは点灯しているが、高圧出力が出ていない	出力波の選択をしましたか？ ゆっくり、確実にボタンを押してください。 時間の選択をしましたか？ ゆっくり、確実にボタンを押してください。 通電シートのコードの接続は完全ですか？ 電源を切ってから、しっかり接続してください。 通電ランプはついていませんか？ 通電(開始/停止)ボタンを押してください。
リモコンが操作できない	主電源スイッチを押しましたか？ リモコンをリモートセンサーに向けていますか？ リモコン使用は、リモートセンサーより5m以内です。 電池が消耗していませんか？ 新しい電池と交換してください。 電池が正しく入れられていますか？ 乾電池の入れ方の23ページを見てください。 リモートセンサーに蛍光灯の光や強い照明が当たっていませんか？
高圧出力が出ていない	通電シートのコードの接続は完全ですか？ 主電源を切ってから通電シートの接続をしっかりと行ってください。

### 電界式検電器の場合

検電器の音が出ない (ランプは点灯する)	スライドスイッチがONになっていますか？
音が出ず ランプが点灯しない ※ 22ページの「注意」で説明している場合は点灯しません。	電池が消耗していませんか？ 新しい電池と交換してください。 電池が正しく入れられていますか？ 乾電池の入れ方23ページを見てください。

※万一故障の場合は、販売店に修理をご依頼ください。故障内容・製品名・製品番号・お買い上げ日をご連絡ください。

 ●お客様ご自身による修理は危険ですので絶対におやめください。

## 仕様

セレンテ350 医療機器承認番号20400BZZ00701000

定格電圧	AC100V	出力電圧	全身:3500V 出力波:2種類
消費電力	7W		
定格周波数	50/60Hz	外形寸法	幅130×奥行297×高さ406(mm)
タイマー	全身:30分、60分、120分	総 質	8.3kg

本製品の仕様は製造改良により、予告なしに変更する場合があります。ご了承ください。

## 修理をご依頼になるとき

- 取扱説明書の「故障とお考えになる前に」(26ページ)の表に従ってお調べください。故障のときは必ず電源プラグをコンセントから抜いて、販売店にご依頼ください。

修理を依頼されるときご連絡いただきたい内容

ご 氏 名	
ご 住 所	
電 話 番 号	呼び出しでもけっこうです。
製品名・品番・お買い上げ日	お手元の保証書をご覧ください。
故障または異常の内容	詳しくお願いします。



## MEMO

---

---

---

---

---

---

---

---

---

---

---

---

---

---

---

---

---

---

---

---

---

---

---

---

# チェックリスト

機器を使用開始してから、体調が徐々に改善されていきます。このリストは、どの部位のどんな症状が、どのように改善されていくかという、改善状況の把握に便利なチェックリスト。使用開始後の変化が一目でわかります。1週間ごとに記入ください。

## 「電界医療機器」による、お体の変化についてご自身でチェックしてみてください。

①最初にご自身の気になる項目の□にチェック(☑)をしてください。使用を始められてから1週間ごとに □に該当する印をお付けください。 ○…改善している △…やや改善している ×…変化はない

項目	第1週 (7日目)	第2週 (14日目)	第3週 (21日目)
	月 日	月 日	月 日
☑チェック			
「頭」			
☐ 頭痛持ちである。(偏頭痛含む) .....			
☐ 抜け毛が多い。 .....			
「目」			
☐ 目が、疲れやすい。 .....			
☐ 目が、かすむ。 .....			
(新聞などの小さな文字が、見えにくい)			
☐ 目が、かゆい。(花粉症を含む) .....			
「鼻」			
☐ イビキの音がうるさい。(ご家族からの指摘) .....			
☐ 鼻の通りが、悪い。 .....			
☐ 花粉症の症状がある。 .....			
「口」			
☐ 口内炎がよく出来る。 .....			
「顔」			
☐ 顔色が悪い。 .....			
☐ 化粧のノリが悪い。 .....			
☐ カサカサしている。 .....			
「手」			
☐ 手荒れしやすい。 .....			
☐ 手の冷えがひどい。(手が冷たい) .....			
「爪」			
☐ 爪がよく割れる。 .....			
☐ 爪の色が悪い。 .....			
☐ 爪の伸びが遅い。 .....			
「肌」			
☐ 肌がカサつく。 .....			
☐ シミが気になる。 .....			

○…改善している △…やや改善している ×…変化はない

項目	第1週 (7日目)	第2週 (14日目)	第3週 (21日目)
	月 日	月 日	月 日
☑チェック			
「胃腸」			
☐ 食欲がない。 .....			
「排泄」			
☐ 便通が悪い。(便秘) .....			
☐ 夜、トイレに行く回数が多い。 .....			
「疲れ」			
☐ 一晩寝ても、疲れが取れない。 .....			
☐ 息切れがする。 .....			
「睡眠」			
☐ 眠りが浅い。 .....			
☐ 寝つきが悪く、目覚めも悪い。 .....			
☐ 寝汗をかく。 .....			
「精神面」			
☐ 気分が優れない。 .....			
☐ からだが重い。 .....			
「全身」			
☐ 肩がこる。(肩こりがひどい) .....			
☐ 全身がだるい。 .....			
☐ ひざが痛む。 .....			
☐ 腰が疲れる。(腰痛) .....			
☐ 血圧が正常値ではない。 .....			
☐ 血糖値が正常値ではない。 .....			
☐ コレステロール値が正常値ではない。 .....			
☐ 中性脂肪値が正常値ではない。 .....			

②上記項目以外にも、ございましたら、具体的にご記入ください。

③使用を始められて「通電反応」はありましたか？(有・無)  
有の方:具体的には

\*「通電反応」とは、通電初期段階において、人によって現れる「眠さ」・「だるさ」・「部分的な軽い痛み」などの一過性の反応を言います。